

# ПАСПОРТ ИЗДЕЛИЯ

## ИНСТРУКЦИЯ ПО МОНТАЖУ И ЭКСПЛУАТАЦИИ

dreja 

БЛАГОДАРИМ ВАС ЗА ПРИОБРЕТЕНИЕ МЕБЕЛИ ДЛЯ ВАННОЙ КОМНАТЫ DREJA

### PRIME

ШКАФ ЗЕРКАЛЬНЫЙ, С ВОЗМОЖНОСТЬЮ  
УСТАНОВКИ СВЕТИЛЬНИКА

арт. 99.9304 / 99.9305 / 99.9306

Пожалуйста, ознакомьтесь с инструкциями, приведенными в данном документе, чтобы мебель Dreja прослужила вам долгие годы.

#### Комплектация арт. 99.9304

- Шкаф в сборе – 1 шт.
- Стеклённые полки – 2 шт.
- Пластиковые полкодержатели – 8 шт.
- Паспорт изделия – 1 шт.
- Гарантийный талон – 1 шт.

#### Комплектация арт. 99.9305

- Шкаф в сборе – 1 шт.
- Стеклённые полки – 4 шт.
- Пластиковые полкодержатели – 16 шт.
- Паспорт изделия – 1 шт.
- Гарантийный талон – 1 шт.

#### Комплектация арт. 99.9306

- Шкаф в сборе – 1 шт.
- Стеклённые полки – 6 шт.
- Пластиковые полкодержатели – 24 шт.
- Паспорт изделия – 1 шт.
- Гарантийный талон – 1 шт.

В комплект не входят крепежные элементы. Пожалуйста, выберите фурнитуру для монтажа самостоятельно, учитывая вес устанавливаемых изделий и особенности стен в вашей ванной комнате.

Производитель оставляет за собой право на внесение изменений в комплектацию и конструкцию изделий без предварительного уведомления.

#### Назначение

Шкаф служит для хранения различных бытовых принадлежностей, используемых в ванной комнате.

#### Технические характеристики

Изделие произведено в соответствии с требованиями ГОСТ 10632-89, ГОСТ 16371-93.

Удовлетворяет нормам EN 312.

#### Монтаж

Монтаж должен осуществляться специалистом.

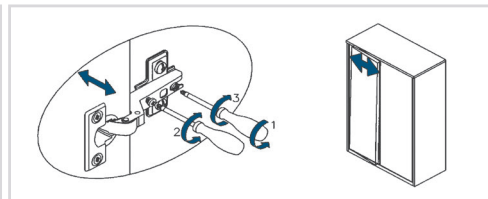
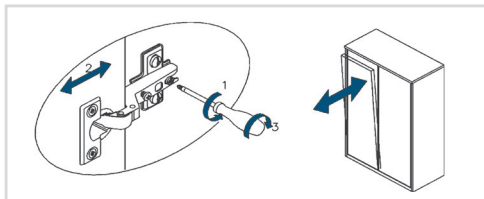
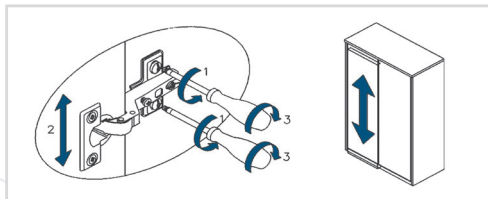
**Внимание!** При навешивании шкафа следите, чтобы его верхняя плоскость была размещена строго горизонтально. Используйте строительный уровень. В случае несоблюдения указанного требования возможен перекося фасада и некорректная работа механизмов плавного закрывания дверей.

- 1) Определите место крепления шкафа;
- 2) Просверлите в намеченном месте отверстия в стене;
- 3) Вбейте дюбели и закрутите крючки (в комплект не входят);
- 4) Повесьте шкаф на крючки (в комплект не входят);
- 5) Вставьте пластиковые полкодержатели в размеченные отверстия;
- 6) Установите стеклённые полки на полкодержатели.

#### После монтажа шкафа, при необходимости, произведите регулировку дверей.

Регулировка дверей осуществляется при помощи петель в следующей последовательности:

- 1) Открутите винты;
- 2) Отрегулируйте двери согласно направлениям стрелок;
- 3) Закрутите винты.



#### Способ эксплуатации

Открытие и закрытие дверей шкафа производится за нижние части зеркальных фасадов.

#### Инструкции по уходу

Шкаф предназначен для использования в бытовых условиях при температуре от +10°C до +40°C и относительной влажности воздуха от 45 до 70%. Очистку поверхностей производите влажной мягкой губкой или тряпкой с

добавлением нейтральных чистящих средств. По окончании уборки удалите всю влагу сухой мягкой тканью. Не используйте вещества с растворителями, абразивные чистящие средства, пасты и порошки, жесткие губки и щетки, а также иные предметы, которые могут повредить изделие. При попадании влаги на внутренние поверхности шкафа протрите их сухой мягкой тканью.

Рекомендуем периодически подтягивать узлы резьбовых соединений.

#### Гарантия и срок службы

Гарантийный срок составляет 2 года с момента приобретения изделия. Срок службы: 5 лет при использовании в домашних условиях. В местах общественного пользования – 1 год.

Гарантийное обслуживание осуществляется только при предъявлении правильно и полностью заполненного гарантийного талона, подписанного покупателем, заверенного печатью торгующей организации и при наличии оригинала кассового чека.

Пожалуйста, проверяйте комплектацию при получении изделия в присутствии продавца.

Послепродажные претензии по комплектации изделий не принимаются.



Круглосуточная горячая линия: **8 (800) 300-68-12**  
Адрес для обращений: **service@dreja.ru**

#### Информация о производителе

Произведено по заказу и под контролем ООО «Дрея». 140054, Российская Федерация, Московская область, г. Котельники, Дзержинское шоссе, 7/3.